

#### INDICE

1. AREXPO SPA e PIANO DI REVISIONE DEI COSTI DI EXPO 2015 SPA
2. OPPORTUNITA' ECONOMICHE 2011-2015
3. INFRASTRUTTURE URBANE E SUBURBANE
4. RIQUALIFICA DELLA DARSENA DI MILANO
5. PROGETTO CASCINA MERLATA
6. SITO ESPOSITIVO E CRONOPROGRAMMA DELLE OPERE
7. IL CANTIERE
8. CONCORSO DI PROGETTAZIONE AREE SERVICE
9. ULTIME GARE CHIUSE, AGGIUDICATE o DA ASSEGNARE
10. PROSSIME GARE IN PUBBLICAZIONE
11. GARA PER LA COSTRUZIONE DELLA PIASTRA E OPERE ACCESSORIE
12. GARA PER LA COSTRUZIONE DEI MANUFATTI
13. PARTNERSHIP e SPONSORSHIP
14. ROADSHOW *EXPO INCONTRA LE IMPRESE* CONFINDUSTRIA-EXPO 2015
15. PAESI PARTECIPANTI A EXPO 2015 e STIME PADIGLIONI

#### AREXPO SPA e PIANO DI REVISIONE DEI COSTI DI EXPO 2015 SPA

##### Arexpo Spa

Le quote di partecipazione di Arexpo Spa, la società neo-proprietaria dei terreni ove sorgerà l'Esposizione Universale, sono suddivise tra Regione Lombardia e Comune di Milano con il 34,6% ciascuno; Fondazione Fiera Milano con il 27,7%; Comune di Rho con l'1% e Provincia di Milano con il restante 2%.

E' ora in fase di definizione il CdA della Newco, composto da tre membri nominati da: Comune di Milano, Regione Lombardia e Fondazione Fiera Milano.

Il 30 novembre scorso l'Agenzia del Territorio ed Expo 2015 Spa hanno firmato una **Convenzione di tre anni per la fornitura di servizi di valutazione immobiliare** e per la ricognizione degli immobili che saranno oggetto di stima. L'accordo prosegue un'attività avviata nel 2009 che ha portato alla stima del valore delle aree su cui si svolgerà l'Expo 2015 e che saranno oggetto, successivamente, di un piano di valorizzazione.

##### Expo 2015 Spa

E' stato approvato dai soci di Expo 2015 Spa il **Piano di revisione degli investimenti** di competenza della società di gestione.

Il **nuovo Piano** prevede una riduzione di circa 300 mln di € dal budget preventivo di Expo 2015 (250 mln a favore degli enti locali e 50 mln a favore dei privati) e verrà realizzato attraverso:

- eliminazione delle *Vie di Terra* dal programma extra-sito: arredo per 20 km di strade cittadine.
- Revisione delle *Vie d'Acqua*: piano ridotto a 175 mln di €, con bonifica della Darsena di Milano.
- Rivisitazione del *Villaggio Expo* (residenze Paesi partecipanti).
- Revisione di altre voci di spesa.

Expo 2015 SpA ha evidenziato un miglioramento a conto economico di 2,3 mln di € rispetto a quanto previsto dal piano industriale di maggio 2011, grazie essenzialmente al contenimento dei costi generali.

**Durata:** dal 1° maggio al 31 ottobre 2015.

**Visitatori:** 20 milioni (di cui 1/3 stranieri) attesi nel 2015.

**Cyber Spazio:** 1 miliardo di cittadini raggiunti nel mondo dal 2012 al 2015 grazie al Cyber Expo e al programma Expo di Comunicazione Globale.

**Partecipanti:** 150 Paesi presenti con spazi espositivi e proprie delegazioni.

**Sito espositivo:** 1.1 milioni di mq di sito: 80 spazi espositivi per i Paesi partecipanti e organizzazioni internazionali, padiglioni tematici; spazi per eventi.

**Eventi:** oltre 2.000 - dibattiti mondiali, convegni e policy meeting, concerti, eventi culturali e festival dedicati al cibo nei sei mesi nel sito e nei territori circostanti.

Le **opportunità economiche** generate da Expo 2015 Spa, a fronte degli investimenti sostenuti, ammontano complessivamente a 1.933 mln di € suddivisi secondo il grafico seguente.

Circa 1.263 mln di € saranno destinati alla realizzazione di **opere infrastrutturali** (il 65% del totale, di cui circa 39 mln solo nel 2011) e 670 mln di € dedicati all'acquisto e al consumo di **beni e servizi** (circa il 35%, di cui 12 mln nel 2011).

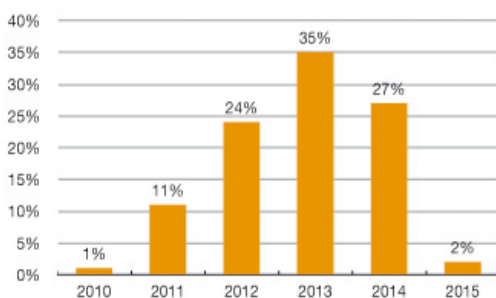


I **fabbisogni finanziari** per le opere infrastrutturali ammontano a circa 1.446 mln di € e sono ripartiti, secondo il ramo di competenza, tra lo Stato, gli enti soci di Expo 2015 Spa e gli investitori privati.

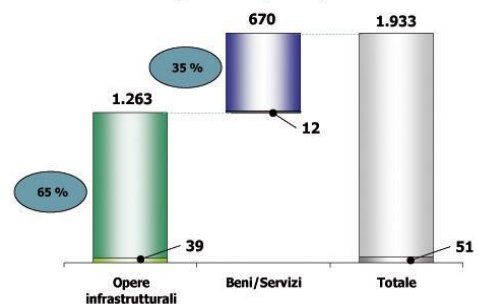
I **costi di organizzazione** e gestione dell'evento, invece, ammontano a circa 1.311 mln di €, che verranno coperti con i seguenti ricavi: 456 mln di € da vendita di biglietti; 283 mln da sponsorship e partnership; 75 mln dall'affitto di spazi; 50 mln da merchandising; 48 mln dall'hospitality; 40 mln da servizi; 456 mln altri.

La distribuzione finanziaria degli impegni economici, infine, sarà concentrata in particolare tra il 2013 e il 2014.

Distribuzione temporale degli investimenti nel periodo 2011-2015



Opportunità economiche generate da Expo 2015 S.p.A. (2011-2015, € Mln)



Procede lo sviluppo delle 13 opere essenziali, delle 17 opere connesse e delle 36 ulteriori opere necessarie ad Expo 2015 (opere di accesso, di viabilità stradale e ferroviaria, di mitigazione ambientale, che nel complesso potrebbero generare un valore di 20 mld di €).

Si tratta di:

1. **Pedemontana:** sono in corso i lavori della tratta A (province di Varese e Como) e dei primi lotti delle tangenziali di Como e Varese. Il 28 luglio 2011 è avvenuta l'aggiudicazione provvisoria dell'appalto per la progettazione esecutiva e la realizzazione delle tratte B1 (province di Como e Monza Brianza), B2 (provincia di Monza Brianza), C (provincia di Monza Brianza) e D (Monza Brianza e Bergamo). Il 21 novembre scorso il CdA di Autostrada Pedemontana Lombarda Spa ha deliberato l'aggiudicazione definitiva all'ATI con capogruppo Strabag Spa (mandanti Grandi Lavori Fincosit - Impresa Costruzioni Giuseppe Maltauro - Adanti) dell'appalto per il completamento dell'autostrada.
2. **Bre.Be.Mi:** sono in corso i lavori dell'autostrada Brescia-Bergamo-Milano il cui avanzamento è del 15%. I lavori sono assegnati al Consorzio Bbm (General Contractor). I cantieri di Fara Olivana con Sola (Bg), Cassano d'Adda (Mi) e Urago d'Oglio (Bs) sono bloccati e posti sotto sequestro dalla procura di Brescia, nell'ambito dell'inchiesta sul presunto traffico di rifiuti nocivi.
3. **Linea metropolitana M5:** sono in corso i lavori della prima tratta Bignami-Zara, che sarà conclusa entro giugno 2012. La fase strutturale è ormai conclusa e dall'inizio di quest'anno si è passati ai test sui mezzi e sui sistemi tecnologici di controllo del traffico. La consegna della seconda tratta, dal Monumentale a San Siro (6,7 chilometri di tunnel e dieci fermate) è prevista invece per il 30 aprile 2015. I lavori delle due tratte sono in corso.
4. **Linea metropolitana M4:** l'8 agosto 2011 è avvenuta l'aggiudicazione definitiva all'ATI (Impregilo, Astaldi, ATM, Ansaldo) della concessione di costruzione e gestione della Metro 4. E' previsto che per il 2015 siano disponibili 3 sole fermate, da Linate a Forlanini.
5. **Linea metropolitana M1:** l'intervento riguarda il prolungamento della linea M1 a Monza Bettola, tratta Sesto FS-Monza Bettola. La lunghezza è di 1.879m e comprende le stazioni di Restellone e Monza Bettola. Tra le "Opere connesse" del dossier di candidatura di Expo 2015, ha un costo complessivo di 206 mln di €, interamente disponibili. Il progetto definitivo è stato approvato nel marzo 2008 e i lavori dovrebbero terminare nel 2015. Il Comune di Milano è il soggetto attuatore, per il tramite di Metropolitane Milanesi Spa. Il 3 febbraio 2011 Metropolitana Milanese Spa ha aggiudicato l'appalto integrato in via definitiva all'ATI composto da CO.E.STRA. Spa con Bonciani Spa e ACMAR Scpa.
6. **Linea ferroviaria Rho-Gallarate:** sono in corso le gare per il 1° lotto (quadruplicamento fino a Parabiago e prima fase Raccordo Y).
7. **Interconnessione di Lainate:** aperta al traffico il 26 luglio 2011, nell'ambito dei lavori della 3ª corsia dell'Autostrada A9 Milano-Como. Sono in corso di definizione le procedure di VIA del lotto di competenza ASPI della Strada Provinciale 46 Rho-Monza, della 5ª corsia dell'Autostrada A8 Milano-Laghi e della 4ª corsia dinamica dell'A4 Milano-Torino.
8. **Collegamento Strada Statale 11 Molino-Dorino/Autostrada dei laghi:** il gruppo Infrastrutture Lombarde Spa ha vinto il ricorso avanzato al Consiglio di Stato contro il raggruppamento di imprese Codelfa Spa e Pessina Costruzioni Spa e ha firmato il contratto per l'affidamento dei lavori di realizzazione. Regione Lombardia è il soggetto attuatore. I lavori inizieranno a gennaio 2012.

Il 15 dicembre 2011 presso la **Commissione Territorio del Consiglio Regionale lombardo**, si è tenuta un'audizione sullo stato dell'arte di Expo, sulla disponibilità dei finanziamenti e

sull'avanzamento delle infrastrutture del Tavolo Lombardia, a cura del Sottosegretario all'Expo 2015 di Regione Lombardia, Paolo Alli e del Direttore Construction di Expo 2015 Spa, Angelo Paris.

Il Sottosegretario Alli ha presentato l'aggiornamento dei lavori urbani ed extra-urbani sulle opere "**Essenziali e Connesse**" ad Expo mentre l'ing. Paris si è occupato di illustrare l'avanzamento dei lavori di risoluzione delle interferenze, di costruzione della viabilità secondaria e l'imminente avvio dei cantieri per la Piastra e i primi tre padiglioni dell'Esposizione.

Secondo quanto illustrato, entro il 2015 dovrebbero essere **disponibili tutte le opere** di accesso, viabilità (stradale e ferroviaria) e mitigazione ambientale sopra indicate e previste dal Dpcm 1 marzo 2010.

**Non dovrebbero invece essere ultimate** entro il 2015 alcune delle infrastrutture contenute tra le "Opere Necessarie" ad Expo 2015 (III° e IV° tabella del Dpcm 1 marzo 2010) ovvero:

- Metropolitana 4, tratte Linate-Lorenteggio e Linate-Pioltello.
- Secondo Passante di Milano .
- Tunnel di Milano.
- Metropolitana 6.
- Quadruplicamento ferrovia Rogoredo-Pieve Emanuele.
- Vie d'Acqua e Vie di Terra (realizzata però versione ridotta da 175 mln di € delle Vie d'Acqua).
- Adeguamento SS 233 Varesina -tratto sud.
- Ferrovia Nord Malpensa-Gallarate.
- Metrotramvia di Limbiate.
- Variante SS Sempione-Somma Lombardo.
- Nodo ferroviario di Novara e Variante di Galliate.
- Viabilità aggiuntiva fiera .
- Rampa tangenziale Ovest-A8.

## RIQUALIFICA DELLA DARSENA DI MILANO

Il piano di riqualifica della **Darsena di Milano** (l'antico porto del capoluogo lombardo), e dell'area contigua, presentato a Milano lo scorso 12 gennaio 2011 è il punto di partenza del più generale progetto **delle Vie d'Acqua**, il complesso di interventi di valorizzazione paesaggistica e ambientale degli spazi aperti nella cintura Ovest della città, dei Navigli e della rete irrigua che Expo 2015 lascerà in eredità a Milano e alla Lombardia. Il **progetto di riqualificazione** è stato illustrato dagli architetti Sandro Rossi e Edoardo Guazzoni, vincitori del concorso di idee bandito dal Comune di Milano.

Sarà Expo 2015 Spa ad attuarlo, con un investimento di circa 17 mln di €. I bandi per la riqualificazione della Darsena verranno lanciati entro giugno 2012, mentre l'avvio dei lavori è previsto per l'inizio 2013. I lavori stessi si concluderanno entro dicembre 2014.



**Cascina Merlata** sarà il nuovo quartiere che sorgerà accanto all'area espositiva di Expo 2015 e che darà ospitalità ai circa duemila addetti dell'evento, prima e durante l'Esposizione Universale del 2015.

Il cosiddetto Villaggio Expo 2015 sarà un nuovo insediamento abitativo e terziario di 520 mila mq d'area, di cui 323 mila di nuovi alloggi e 200 mila di parco, racchiusi tra la linea ferroviaria dell'Alta velocità, il polo fieristico di Rho-Però, la statale del Sempione e il cimitero Maggiore.

Il 60% dei nuovi alloggi sarà destinato a residenze convenzionate e agevolate, con una quota di housing sociale. Accanto ai palazzi sorgeranno anche un nuovo polo scolastico, un centro per anziani, un albergo e un centro commerciale, inserito in un distretto di uffici.



L'intero complesso dei lavori è gestito da Cascina Merlata Spa controllata da EuroMilano Spa.

Il **bando per la realizzazione delle opere** di urbanizzazione relative al comparto di Cascina Merlata (la costruzione di edilizia residenziale convenzionata per 15 mila mq, della viabilità di via Gallarate (Mi), della viabilità interna al comparto, del parco attrezzato, delle piazze e delle passerelle ciclopedonali) è reperibile sul sito [www.cascinamerlataspa.it](http://www.cascinamerlataspa.it).

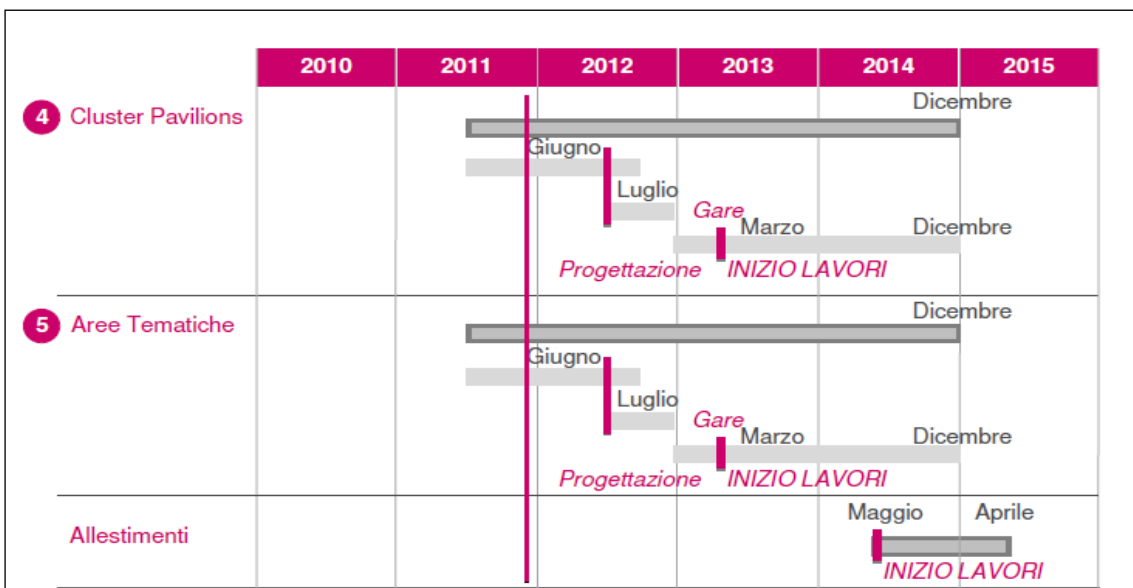
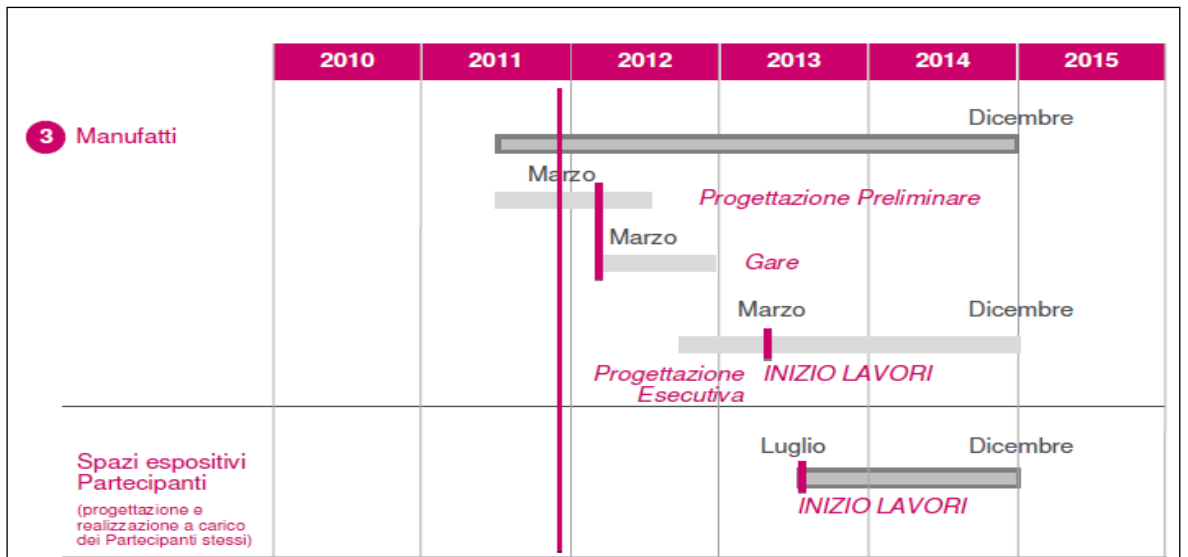
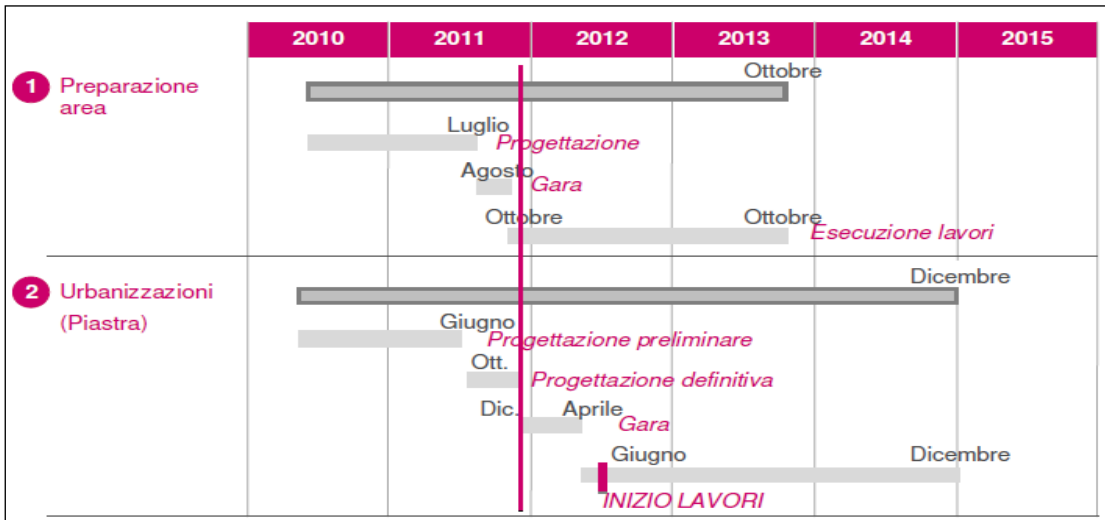
Si tratta di un bando di:

- **Importo complessivo:** 69,15 mln di € di cui 1,04 mln per spese di progettazione, 2,39 mln per oneri di sicurezza e 65,7 mln di € per il complesso dei lavori da realizzare.
- Le **lavorazioni comprendono:** strade, autostrade, ponti, viadotti, ferrovie, linee tramviarie, metropolitane, funicolari e relative opere complementari (acquedotti, gasdotti, oleodotti, opere di irrigazione ed evacuazione, verde arredo urbano e impianti elettrici).
- **Cauzione provvisoria:** il 2% dell'importo complessivo.
- L'appalto è finanziato con risorse proprie di Cascina Merlata Spa.
- Il **pagamento del corrispettivo** avviene in parte in denaro, in parte attraverso cessione dei beni immobili.
- **Procedura:** ristretta
- **Criterio di assegnazione:** offerta economicamente più vantaggiosa.
- **Termine di presentazione** delle offerte: **h. 12.00 del 6 febbraio 2012.**

Il 90% delle opere pubbliche dovrebbe essere pronta entro i primi tre anni di lavori.



# SITO ESPOSITIVO e CRONOPROGRAMMA DELLE OPERE



## IL CANTIERE

Le ruspe delle società Engeco Srl e della Cooperativa Muratori Cmc di Ravenna, aggiudicatari rispettivamente dei lavori propedeutici della viabilità e dei lavori di rimozione delle interferenze dal sito Expo 2015, hanno avviato il maxi-cantiere dell'Esposizione Universale.

Al momento sono circa 350 gli operai al lavoro, su un'area di circa 60 mila mq di sito (su 1 milione 100 mila mq complessivi).

I lavori sono suddivisi in due fasi:

- **Prima fase:** avvio dei lavori propedeutici e di rimozione delle interferenze (viabilità a raso, realizzazione di impianti idraulici per l'acqua potabile, deviazione del torrente Guisa e spostamento della sottostazione elettrica della Fiera). La prima fase chiuderà a dicembre 2012.
- **Seconda fase:** avvio a giugno 2012 dei lavori per la costruzione della Piastra,

Tra giugno 2013 e dicembre 2014 poi, i Paesi potranno costruire i propri padiglioni mentre i primi 6 mesi del 2015 saranno dedicati ai test di collaudo delle strutture e del sistema della mobilità.

In merito alla **sicurezza sui cantieri** Expo 2015 Spa, Assimpredil Ance e i rappresentanti dei sindacati Fille-Cgil, Feneal-Uil e Filca-Cisl hanno firmato il *Protocollo di collaborazione per la regolarità, la sicurezza del lavoro e la formazione nelle lavorazioni edili concernenti le opere di Expo 2015*.

L'11 gennaio 2012 è avvenuta la firma del **Protocollo d'Intesa sulla regolarità e la sicurezza nei cantieri di Expo 2015** cui hanno partecipato il Sindaco e Commissario straordinario di Expo 2015, Giuliano Pisapia, l'assessore alle Politiche del lavoro Cristina Tajani e l'Amministratore Delegato di Expo 2015 SpA Giuseppe Sala.

Il protocollo vede il coinvolgimento delle principali sigle sindacali, di Assimpredil, della la Coop. Muratori e Cementisti C.M.C di Ravenna e dell'Associazione Lombarda Cooperative di Produzione e lavoro Alcopl Legacoop.

Il documento si compone di **5 obiettivi fondamentali:** Sicurezza e regolarità, Contrasto al fenomeno delle infiltrazioni mafiose e criminali, Mercato del lavoro, Gestione informatica dei documenti, Accessi in cantiere.

Lo stesso protocollo ha istituito l'**Osservatorio permanente** sui cantieri, volto ad impedire il fenomeno del lavoro irregolare e a garantire la piena applicazione dei contratti di lavoro, nel rispetto delle leggi che disciplinano la sicurezza e la salute nei luoghi di lavoro.

## CONCORSO DI PROGETTAZIONE AREE SERVICE

Expo 2015 Spa ha lanciato il Concorso Internazionale di Idee «Architetture di Servizio: principi di sostenibilità per un'architettura a tempo» volto all'acquisizione di proposte ideative per la realizzazione delle architetture di servizio del sito Expo 2015.

Il concorso raccoglierà idee e spunti progettuali per i 67.000 mq complessivi di superfici che ospiteranno ristoranti, spazi commerciali, servizi per i visitatori e i partecipanti, da cui prenderà poi spunto la progettazione preliminare, esecutiva e definitiva.

Oggetto del concorso sono **14 edifici di grandi dimensioni o «stecche»**, disposti perpendicolarmente al percorso centrale del sito, che raccoglieranno ristoranti, spazi commerciali, servizi ai visitatori, servizi ai partecipanti, sicurezza, logistica, magazzini e locali tecnici; **12 bar che insieme ai servizi igienici costituiscono le unità di servizio**, uniformemente distribuite sul sito;

16 strutture di piccole dimensioni, di cui **10 chioschi** per la ristorazione veloce collocati in prossimità del percorso perimetrale lungo il canale, e 6 Infopoint nelle aree verdi.

Il **vincitore del Concorso** di idee otterrà 90 mila € (comprensivi di oneri fiscali e previdenziali) a titolo di premio e come corrispettivo per l'acquisizione della proprietà della proposta ideativa, nonché per l'espletamento dell'incarico di supervisione artistica, che il vincitore del presente concorso dovrà svolgere, supervisionando lo sviluppo e la progettazione delle architetture.

A ognuno dei successivi quattro concorrenti classificati verranno corrisposti 14 mila €, a titolo di rimborso spese.

Il **punteggio massimo** attribuito da un'apposita Commissione giudicatrice, nominata dopo la scadenza del termine di presentazione delle proposte ideative, è pari a cento punti e rispecchierà le peculiarità e l'attinenza con ognuno delle voci contenute nelle voci del perimetro tecnico.

Sono **ammessi a partecipare** al Concorso di idee: Liberi professionisti singoli o associati, Società di professionisti, Società di ingegneria, Prestatori di servizi di ingegneria o architettura di paesi esteri, Raggruppamenti temporanei dei soggetti precedenti, Consorzi stabili di società di professionisti e di società di ingegneria, anche in forma mista, formati da non meno di tre consorziati che abbiano operato per almeno 5 anni.

Il termine per l'accesso ai documenti è fissato per le h 12.00 del 6 febbraio 2012, quello per il ricevimento dei progetti dei progetti o delle domande di partecipazione, invece, entro e non oltre le **h 12.00 del 24 febbraio 2012**. Il **9 aprile 2012** avverrà la comunicazione della graduatoria provvisoria.

Tutti gli edifici dovranno essere pensati come strutture temporanee, destinate a essere utilizzate esclusivamente per il periodo di durata dell'evento, per poi essere smantellate, riutilizzate o riciclate.

## ULTIME GARE CHIUSE, AGGIUDICATE, DA ASSEGNARE

- **LAVORI DI COSTRUZIONE DELLA PIASTRA E DEI THEME CORPORATE PAVILLIONS:** il 28 dicembre 2011 è stata pubblicata la gara per la costruzione della Piastra di expo 2015 (demolizione manufatti, realizzazione sottoservizi e urbanizzazione primaria, etc) per un valore di 272,1 mln di €. Il termine per il ricevimento delle offerte o delle domande di partecipazione è stabilito entro le h.12.00 del 30 gennaio 2012 per la pre-qualifica.
- **CONCORSO DI IDEE PER SERVIZI DI ARCHITETTURA:** il 16 dicembre 2011 è stato pubblicato il bando per un concorso di idee volto all'acquisizione di una proposta ideativa per la realizzazione delle architetture di servizio del sito Expo 2015. Il termine per il ricevimento dei progetti o delle domande di partecipazione è stabilito per le h 12.00 del 24 febbraio 2012.
- **LAVORI PROPEDEUTICI AI FINI DELLA REALIZZAZIONE DELLA VIABILITA':** Il 14 ottobre 2011 è stata aggiudicata, con procedura negoziata, la gara per l'esecuzione dei lavori (via Cristina di Belgioisa, inserita nel palinsesto delle *opere essenziali* ad Expo). I lavori sono in corso.
- **SERVIZIO DI VALIDAZIONE DELLA PROGETTAZIONE DELLE OPERE DI EXPO 2015:** il 12 settembre è stato affidato il servizio di verifica delle opere di costruzione del sito espositivo. Il 3 agosto 2011 Expo 2015 Spa ha aggiudicato la gara per 3,9 mln di € al raggruppamento di imprese formato da Conteso Spa (mandataria), Rina Check srl e No Gap Controls (come mandanti).



- **RISOLUZIONE DELLE INTERFERENZE:** il 5 agosto 2011 Expo 2015 Spa ha pubblicato il bando di gara per la rimozione delle interferenze dal sito di Expo 2015. Il valore dell'appalto è di 97,3 mln di €. I lavori sono in corso.
- **SERVIZIO DI BROKERAGGIO ASSICURATIVO:** il 5 agosto 2011 Expo 2015 Spa ha pubblicato la gara per l'affidamento del servizio di consulenza e brokeraggio assicurativo. Un contratto complessivo del valore di 840 mila €. Il servizio è in fase di assegnazione. La gara è in fase di assegnazione.
- **SERVIZIO DI CONSULENZA STRATEGICA:** è stata pubblicata, il 22 luglio 2011, la gara per l'affidamento del Servizio di consulenza di direzione strategica, organizzativa e operativa a supporto di Expo 2015 Spa. L'importo complessivo è pari a 3.555.250 €. La gara è in fase di assegnazione.
- **ORGANIZZAZIONE EVENTI PUBBLICI:** Il 28 luglio 2011 Expo 2015 Spa ha pubblicato due bandi di gara, per un valore complessivo di 1 mln di €, per l'organizzazione degli eventi pubblici del 2012. La scadenza del bando era il 16 settembre 2011. La gara è in fase di assegnazione.

**PROSSIME GARE IN PUBBLICAZIONE**

➤ **GARE PER ASSEGNAZIONE SERVIZI DI EXPO 2015**

	Valore stimato (€ Mln)	Data pubblicazione	Data assegnazione	Modalità scelta fornitore	Durata contratto (mesi)
Servizio di media relation a livello internazionale	2	IV trimestre	II trimestre 2012	Gara aperta sopra soglia	24
Audit ambientale di cantiere (checklist, esecuzione e reportistica)	0,1	IV trimestre	IV trimestre	Gara ad inviti	24
Supporto attività monitoraggio Organismo di Vigilanza	0,1	IV trimestre	IV trimestre	Gara ad inviti	12
Realizzazione, installazione e manutenzione elementi porta bandiere Expo 2015	0,6	I trimestre 2012	III trimestre 2012	Gara aperta sopra soglia	48
Predisposizione immagini standard Expo 2015 per stampa	0,1	I trimestre 2012	II trimestre 2012	Gara ad inviti	-
Introduzione Sistema Gestione Integrata (Sicurez./Qualità/Ambiente)	0,2	I trimestre 2012	II trimestre 2012	Gara ad inviti	24

La pianificazione delle gare per il 2012 è in fase di aggiornamento. Expo 2015 Spa ha creato sul proprio sito [www.expo2015.org](http://www.expo2015.org), nella sezione Gare e Appalti, una pagina dedicata alle gare che verranno assegnate con modalità di **Gara ad Inviti** (come da art. 125 del Dlgs. 163/2006).

## GARA PER LA COSTRUZIONE DELLA PIASTRA E OPERE ACCESSORIE

Il 28 dicembre 2011 Expo 2015 Spa ha pubblicato il bando di gara per la Piastra di Expo 2015, ovvero i lavori di ingegneria civile e costruzione dell'infrastruttura su cui sorgeranno i manufatti e le strutture dell'esposizione Universale.

I lavori consistono nella demolizione dei manufatti esistenti sull'area, nella realizzazione dei sottoservizi per l'urbanizzazione primaria dell'area, dei percorsi interni e relative pavimentazioni, delle tensostrutture a copertura di tali percorsi, del canale perimetrale e relativi ponti, della sottostazione elettrica per la trasformazione AT/MT, della collina e relativi percorsi e piantumazioni, delle recinzioni, degli interrati delle architetture di servizio, delle strutture ed impianti dei tre padiglioni denominati Theme Corporate Pavillions,

10

Opera centrale per l'Esposizione Universale, prevede interventi di urbanizzazione e infrastrutturazione per un importo di **272 mln di €**, (255,9 per lavori e 16,2 per oneri della sicurezza, non soggetti a ribasso d'asta).

L'importo definitivo della gara, sarà comprensivo di oneri tecnici e delle somme a disposizione della Stazione appaltante. L'assegnazione dovrebbe avvenire intorno a maggio 2012 e l'esecuzione dei lavori durare circa 31 mesi.

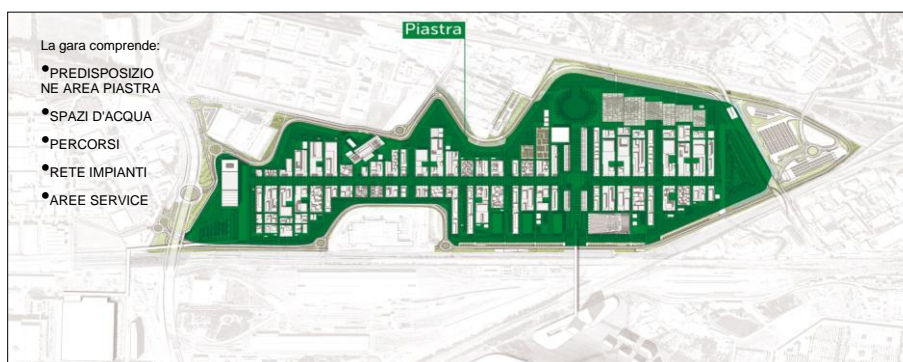
A differenza di quanto comunicato sinora, si tratta di un **appalto di sola esecuzione** (ex art. 53, comma 2, lettera a Dlgs 163/06).

A partire dalla data di pubblicazione ci saranno 37 giorni a disposizione delle imprese per presentare le proposte di pre-qualifica per l'aggiudicazione dei lavori. Dalla ricezione dell'ultima richiesta, la società si riserva un altro mese per trasmettere le lettere di invito.

Da fine febbraio a fine aprile saranno attese le offerte vere e proprie.

Diversamente da quanto preannunciato, i **lavori per la realizzazione di spazi a verde sono stati scorporati** dall'appalto della piastra e saranno oggetto di un bando di gara ad hoc che sarà pubblicato da marzo 2012 in poi.

Da dicembre a febbraio, Expo 2015 Spa si riserva la possibilità di stralciare parte dei lavori previsti nella gara se dovesse siglare, per voci specifiche, delle Partnership con aziende. In ogni caso, potrebbe trattarsi di voci con impatto marginale sui 270 mln di € (iva esclusa) del valore della gara.



La realizzazione dovrebbe avvenire in due fasi:

**Prima fase:** costruzione di Rete impiantistica, Canali, Ponti, Rampa pedonale ovest, Percorsi pedonali, Aree servizi.

**Seconda fase:** allestimento di Tende.

### ➤ GARE PER LA COSTRUZIONE DEI MANUFATTI

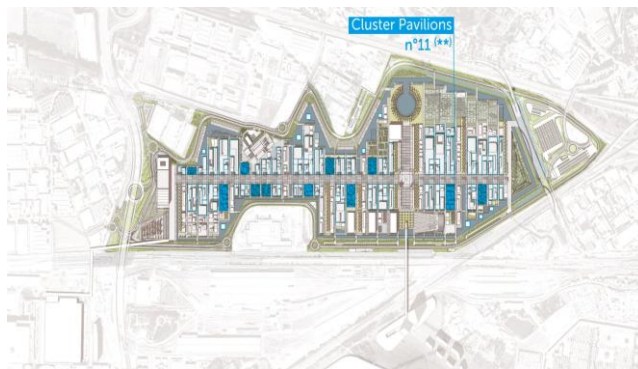
Tra il 1° gennaio 2012 e il 31 marzo 2013 dovrebbe avvenire la pubblicazione delle gare d'appalto per la costruzione dei manufatti sul sito di Expo 2015 per un valore di circa 502 mln di €, suddivisa come segue:

- **258 mln di € per i 7 manufatti** (Expo Centre, Palazzo Italia, Sistema Italia, Cascina Triulza, Open Air Theatre, Ponte Expo-Merlata, Ponte Expo-Fiera). Pubblicazione dei bandi a partire da marzo 2012.

Aggiudicazione a partire da marzo 2013 e durata dell'esecuzione di circa 22 mesi.

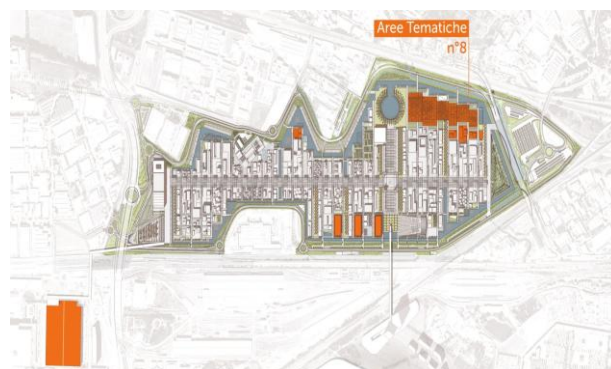


- **114 mln € per 11 Cluster Pavillions** (numero indicativo, variabile in funzione del numero di conferme dei Partecipanti). Pubblicazione dei bandi a partire da luglio 2012. Aggiudicazione a partire da marzo 2013 e durata dell'esecuzione di circa 22 mesi. Le gare prevedono sia la progettazione definitiva ed esecutiva, che la realizzazione dei Cluster Pavillions.



- **130 mln di € per 8 Aree tematiche.** Importo comprensivo degli oneri tecnici e delle somme a disposizione della Stazione Appaltante, in corso di validazione in funzione dell'avanzamento dell'attività progettuale. Pubblicazione dei bandi a partire da luglio 2012.

Aggiudicazione a partire da marzo 2013 e durata dell'esecuzione di circa 22 mesi. Le gare prevedono sia la progettazione definitiva ed esecutiva, che la realizzazione delle Aree Tematiche.



Le ultime gare ad essere pubblicate dovrebbero essere quelle relative ai Cluster Pavillions che necessitano di una definizione più precisa a livello di Masterplan (numero e localizzazione delle strutture). L'Ufficio di Piano di Expo 2015 sta completando la **progettazione preliminare**.

## PIATTAFORMA SINTEL

Si ricorda che per partecipare alle procedure per l'affidamento o la negoziazione di gare d'appalto per lavori, servizi e forniture di Expo 2015 con importi sotto soglia comunitaria è **condizione essenziale e necessaria** l'iscrizione all'Albo Fornitori e alla **Piattaforma telematica Sintel**, gestita da Lombardia Informatica Spa - *si veda il documento Sintesi procedure di iscrizione a piattaforma Sintel dalla sezione Progetti e Opere (Appalti) del sito del Progetto Expo 2015 di Confindustria.*

Sul sito di Expo 2015, sono distinte le gare con procedura tradizionale (per le quali non è richiesto l'accreditamento sulla Piattaforma telematica SINTEL) e quelle invece per via telematica. A questo proposito, è previsto un servizio di supporto con un numero verde, accessibile anche dall'estero.

12

La Piattaforma Sintel permette la pubblicazione e l'espletamento delle gare pubbliche, sia di rilevanza europea, le cui caratteristiche economiche superano le soglie comunitarie (art. 28-29 D.lgs 12 aprile 2006, n° 163 modificate dal Regolamento 1177/09/CE), sia di rilevanza nazionale (sotto soglia comunitaria).

Per **partecipare alle gare di Expo 2015**, in special modo per i servizi e le forniture da affidare mediante procedura negoziata ad invito (ex. Art. 125 del D.lgs 163/2006) si consiglia di iscriversi alla Piattaforma seguendo le procedure di Registrazione e Qualifica:

- a) **Registrazione:** Mediante la registrazione l'impresa potrà, previo riconoscimento, accedere alla Piattaforma e concorrere alle procedure di gara pubbliche, aperte o ristrette, previste dall'Art.55 del D.lgs. 163/2006. E' il livello minimo di iscrizione a SINTEL, che consente solo la partecipazione alle gare aperte sopra soglia.
- b) **Qualifica:** Attraverso di essa l'impresa potrà perfezionare l'iscrizione all'Elenco Fornitori di Expo 2015 e identificare la propria qualificazione merceologica di riferimento. Expo 2015 Spa si avvarrà del proprio Elenco Fornitori per selezionare le aziende che saranno chiamate a partecipare alle procedure selettive, negoziate o alle fattispecie che non prevedono la pubblicazione di bando di gara.

## PARTNERSHIP e SPONSORSHIP

Nell'ambito della **Campagna Internazionale di Partnership**, lanciata nell'ottobre 2011 da Expo 2015 Spa, nell'ultimo mese sono state pubblicate quattro Request for Proposal per avviare collaborazioni strategiche per la realizzazione e gestione del sito.

- **SMART ENERGY PARTNER:** pubblicata il 6 dicembre 2011. Lo Smart Energy Partner di Expo 2015 dovrà contribuire alla creazione della Smart City di Expo 2015 con risorse, tecnologie e competenze nei campi del *load management*, del *production management*, dello *storage* e della trasmissione efficiente di energia e potenza elettrica. Lo Smart Energy Partner dovrà lavorare a contatto con l'Integrated Connectivity and Services Partner e integrare le soluzioni che quest'ultimo produrrà, al fine di creare una Smart Energy Platform sul sito di Expo. Il criterio di selezione sarà quello dell'offerta economicamente più vantaggiosa. Il valore dell'offerta non dovrà essere inferiore ai **5 mln di € in cash** (iva esclusa) e non inferiore ai **5 mln di € (iva esclusa) in value in kind**. Scadenza ore 12.00 del **15 febbraio 2012** (come da proroga termini).
- **LIGHTING SOLUTIONS PARTNER:** pubblicata il 6 dicembre 2011. Il Lighting Solutions Partner di Expo 2015 dovrà contribuire alla creazione della Smart City di Expo 2015 con risorse, tecnologie e competenze per sviluppare soluzioni efficienti di illuminazione e diffusione energetica. Il criterio di selezione sarà quello dell'offerta economicamente più vantaggiosa. Il valore dell'offerta non dovrà essere inferiore ai **2 mln di € in cash** (iva esclusa) e non inferiore ai **3 mln di € (iva esclusa) in value in kind**. L'incarico avrà inizio dalla data di selezione fino al 30 settembre 2016. Scadenza: ore 12.00 del **15 febbraio 2012** (come da proroga termini).



- **SYSTEM INTEGRATION PARTNER:** pubblicata il 24 novembre 2011. Il System Integration Partner di Expo 2015 sarà un Global Service Partner di Expo 2015 e contribuirà con risorse, tecnologie e competenze alla Smart City di Expo 2015. L'obiettivo è di dotare il sito di Expo e l'ecosistema circostante di un'infrastruttura tecnologica che garantisca un alto livello di interesse all'esperienza dei visitatori. Il criterio di selezione è stato quello dell'offerta economicamente più vantaggiosa. Il valore dell'offerta non inferiore ai **5 mln di € in cash** (iva esclusa) e non inferiore ai **25 mln di €** (iva esclusa) in **value in kind**. Il bando è scaduto il **13 gennaio 2012**.
- **IP NETWORKS AND SOLUTIONS PARTNER:** pubblicata il 24 novembre 2011. L'IP Networks and Solutions Partner di Expo 2015 sarà un Global Service Partner di Expo 2015 e contribuirà con servizi, prodotti, competenze e con la pianificazione delle migliori soluzioni di scenario, alla progettazione e soprattutto integrazione di ognuna delle fasi di Expo 2015: dal set up alla costruzione del sito, dalla fase di prossimità all'evento a quella di gestione, da quella di chiusura al periodo del post Expo. Il criterio di selezione è stato quello dell'offerta economicamente più vantaggiosa. Il valore dell'offerta non inferiore ai **5 mln di € in cash** (iva esclusa) e non inferiore ai **25 mln di €** (iva esclusa) in **value in kind**.

Il 22 dicembre 2011, la Partnership per l'IP network and solutions partner è stata **assegnata a Cisco System** con un investimento di 40 mln di €.

#### PROSSIMI BANDI (REQUEST FOR PROPOSALS):

Expo 2015 Spa intende selezionare gran parte dei suoi *Partners* entro la metà del 2012.

Entro febbraio 2012: Sistemi di sicurezza

1° semestre 2012: Air Conditioning, Agribusiness systems; Prodotti agroalimentari; Packaging agroalimentare; Grande distribuzione organizzata; Energia, Terminali mobili per edutainment; Robotics; Sistemi di sicurezza; Materiali sostenibili per green building; Logistica (food, prodotti freschi e merci); Waste management; Settore bancario e finanziario; Advertising; Travel Services.

Il **Procurement** di Expo 2015 Spa sarà in costante sinergia con le partnership, puntando a coprire con tale formula il maggior numero possibile di fabbisogni in termini di forniture, servizi e progetti legati al tema, eliminandoli quindi, via via che fossero concluse le partnership, dalla pianificazione in corso degli acquisti. Per approfondimenti: [Area Partnership del sito Expo 2015](#).

RANGE DI PARTNERSHIP	Definizione contenuti Expo 2015	Operazioni di costruzione del Sito e sua gestione
<b>Worldwide Partners</b>	<b><u>GLOBAL THEME PARTNERS</u></b> aziende le cui attività sono legate ai temi di Expo 2015: alimentazione e sviluppo sostenibile	<b><u>GLOBAL SERVICE PARTNER</u></b> aziende che sviluppano le principali tecnologie e servizi dell'Expo a supporto dell'innovazione e della sostenibilità dell'Evento
<b>Premium Partners</b>	<b><u>PROJECT PARTNER</u></b> aziende e organizzazioni che collaborano su specifici progetti chiave, quali aree del sito Expo, padiglioni a tema e contenuti speciali dell'Expo	<b><u>SIGNATURE PRODUCT - SERVICE PARTNERS</u></b> aziende che mettono a disposizione i prodotti /servizi chiave e <i>know-how</i> per la costruzione del sito e la gestione dell'Evento
<b>Expo Supporters</b>	<b><u>EVENT SPONSOR</u></b> aziende e organizzazioni che supportano eventi specifici nel quadro del <i>Global Marketing &amp; Communication Program</i> in attesa e/o durante Expo	<b><u>CONTRIBUTING SPONSOR</u></b> aziende che forniscono prodotti e servizi ad Expo 2015



Le **aziende interessate** a diventare partner di Expo 2015 potranno:

1. Inviare un'auto-candidatura spontanea ad Expo 2015 Spa, nella quale si descrive l'azienda evidenziando anche l'impegno in innovazione e sostenibilità ambientale.
2. Inviare una candidatura ad Expo 2015 Spa in risposta alle partnership di interesse e secondo le modalità contenute nei bandi.

Al seconda del livello di partnership concluso con Expo, le **aziende Partner potranno**:

- 1) godere di **benefit** diversi: esclusività merceologica, utilizzo del logo e immagini ufficiali di Expo 2015; spazio commerciale esclusivo nel sito; diritto di sviluppare e commercializzare prodotti e servizi speciali per Expo; presenza e visibilità del logo aziendale nel sito; riconoscimento e visibilità nel programma di comunicazione; inclusione nel catalogo *preferred service and product partners*.
- 2) Partecipare ai programmi previsti dal **Global Marketing and Communication Plan** di Expo 2015 (ad es. *Recognition and Visibility, Partner Support Services, Client and Employee Hospitality*).

## ROADSHOW EXPO INCONTRA LE IMPRESE - CONFINDUSTRIA e EXPO 2015 Spa

E' in corso il **Roadshow "Expo incontra le imprese"** per la presentazione delle opportunità offerte dall'Esposizione universale alle aziende, organizzato da Confindustria e Expo 2015 Spa insieme a SFC - Sistemi Formativi Confindustria attraverso Altascuola, la proposta formativa rivolta agli imprenditori del Sistema nell'ambito dei Seminari "Policies e Strategie".

L'obiettivo del Roadshow è quello di fornire agli imprenditori un'occasione di formazione e informazione sui temi dell'Expo 2015 e sulle opportunità per le imprese, attraverso il dialogo sulle opportunità concrete con i rappresentanti di Expo 2015 Spa e il confronto su iniziative e strategie con la dott.ssa Diana Bracco.

Alle prime cinque tappe hanno partecipato oltre **600 imprenditori**.

Le tappe, articolate su base regionale, svolte tra settembre e dicembre sono state:

- 27 settembre 2011: **Milano**, Assolombarda: 290 imprenditori da tutta la Lombardia.
- 18 ottobre 2011: **Verona**, Confindustria Verona: 108 imprenditori dal Sistema del Nordest.
- 11 novembre 2011: **Pistoia**, Confindustria Pistoia: 105 imprenditori da tutta la Toscana.
- 1 dicembre 2011: **Torino**, Unione Industriali di Torino 50 imprenditori del Piemonte, Liguria e Valle d'Aosta.
- 13 dicembre 2011: **Bologna**, Unindustria Bologna, 60 imprenditori dell'Emilia Romagna.
- 25 gennaio 2012: **Roma**, Confindustria, alla presenza della Presidente Emma Marcegaglia e del Ministro per il Turismo e Affari Regionali, Pietro Gnudi.

Sono in fase di definizione per il primo semestre 2012 le date per una tappa a **Palermo**, **Napoli** ed una in Puglia.

Gli incontri hanno una durata di 3 ore e i lavori si suddividono in tre parti:

- Prima parte (strategico-politico): presentazione delle strategie e attività del Progetto Speciale Expo 2015 di Confindustria, un focus sulle attività in corso (turismo, ICT, alimentare) e il metodo di coinvolgimento delle imprese nello sviluppo dell'Expo 2015.
- Seconda parte (tecnico-operativo): focus tecnici di Expo 2015 Spa sui temi di interesse delle imprese (concept, strategie espositive, opportunità di business, opportunità di partnership).

- Terza parte (interattivo-conclusivo): dibattito con le imprese della durata di 50'/1h per rispondere ai quesiti posti dagli imprenditori, e sintesi dei principali spunti emersi da parte della dott.ssa Diana Bracco.

Per maggiori informazioni consultare la piattaforma del [Progetto Speciale Expo 2015 di Confindustria](#).

## PAESI PARTECIPANTI AD EXPO 2015 e STIME PADIGLIONI

15

All'inizio del 2012 i paesi aderenti all'Expo hanno raggiunto quota 70 con, tra le ultime adesioni, anche quella della Francia.

La Svizzera, che ha già firmato il contratto di adesione a fine ottobre 2011 in occasione dell'International Participants' Meeting, prevede un investimento di circa 21 mln di € (25 milioni di franchi) per il Forum Svizzero (il suo padiglione, di 4.433 metri quadrati).

La direzione del padiglione è stata affidata a Presenza Svizzera, che dal 2001 è responsabile in seno al DFAE (Dipartimento Federale degli Affari Esteri) delle partecipazioni ufficiali elvetiche alle esposizioni mondiali.

La Germania invece ha già affidato l'organizzazione del padiglione tedesco alla Messe Frankfurt. Il leader del mercato fieristico tedesco, che ha prevalso su numerosi concorrenti nell'ambito di un bando di concorso pubblico ha affidato alla sua filiale italiana presente a Milano l'organizzazione del padiglione con un investimento ipotizzato di circa 45 mln di €.

Si stima che entro il 2015 dovrebbero essere circa 80 i Partecipanti che costruiranno un proprio padiglione sul sito di Expo 2015. Dalla partecipazione complessiva ed internazionale dei Paesi all'Expo, infine, si stima possano derivare ricadute economiche sul sistema italiano, nel quadriennio 2012-2015, per circa **495 mln di €**.

In occasione dell'**International Participants Meeting** di ottobre, Expo 2015 Spa ha presentato la Guida per i Partecipanti contenente le prime stime economiche di spesa che i Partecipanti dovranno sostenere per la costruzione, manutenzione e gestione dei propri spazi espositivi.

CONSTRUCTION AND FITTING COST ESTIMATES 2011 (2,000 sqm Pavilion)							
Items			Area in sqm	Unit Price €/sqm Pavilion	Cost estimate in €	Description	
Construction Costs	Civil works	Structures	2.000	395	790.231	steel and reinforced concrete structures	
		Secondary structures	2.000	740	1.479.356	doors and windows, walls, floors and insulation	
	Utilities	Air conditioning system	2.000	166	331.847	hookup to central system, internal distribution, automatic control	
		Electrical on special system	2.000	250	499.322	electrical and lighting system	
		Water supply and drainage system	2.000	50	99.244	water supply and drainage system	
	Subtotal				1.600	3.200.000	
	Engineering				102	203.240	design, project mgt, certification and safety (including, where applicable, social security charges)
Construction subtotal					3.403.240		
Fitting Costs	Outside Exhibition Space fixtures	Garden, external lightning, light structures	1000	500	500.000	design, project mgt, certification and safety	
		Inside fixtures	Showcase exhibition area	600	1.800	1.080.000	exhibition area fixtures (ground floor)
	Meeting area, offices		1000	1.500	1.500.000	meeting room facilities, PCs and furniture (first floor)	
	Commercial spaces (restaurants, shops)		400	2.000	800.000	not including kitchens and special equipments (ground floor)	
	Fitting Subtotal					3.880.000	
Total					7.283.240		

MANAGEMENT COST ESTIMATES 2011 (2,000 sqm Pavilion)					
Items		Details	Unit Price	Cost estimate in €	Description
Personnel (local)	Average cost of senior employees (temporary)	5 persons	5,500 €/month	220.000	including salary, food, and transportation for 8 months
	Average cost of junior employees (temporary)	8 persons	3,400 €/month	218.000	including salary, food, and transportation for 8 months
	Hostess/Steward	20	150 €/shift	738.000	12 hours, two shifts per day including food and transportation for 7 months
	Interpreter	1 person	500 €/day	93.000	for 5 hours, each day for 6 months, including social security charges
Security services		5 persons	22 €/hour	343.000	4 persons on two shifts plus 1 person overnight for 7 months
Cleaning		3.000	2.40 €/sqm/month	31.000	For 7 months
Utilities and services	Electricity (including air conditioning)	3.000	7.69 €/sqm/month	100.000	For 7 months
	Heating	2.000	2.65 €/sqm/month	11.000	For 2 months
	Water	3.000	1.2 €/sqm/month	16.000	For 7 months
Promotion and Communication		-	-	640.000	promotion, advertising, press agency, materials, events
Logistics and Insurance	Logistics	-	-	75.000	misc. maintenance and movement of persons and materials for 7 months
	Insurance	life insurance 20 persons	200	4.000	estimated cost of life insurance for 20 pavilion staff for 7 months
		civil liability	1.2 €/sqm/year	3.500	yearly coverage for the exhibition space (1,234 sqm plus 714 open exhibition area)
<b>Total</b>				<b>2.492.500</b>	

Expo 2015 Spa sta studiando la possibilità di elaborare un **Catalogo** materiali, prodotti e servizi, che includa l'elenco delle aziende fornitrici) da inviare ai Paesi partecipanti che lo possono utilizzare per organizzare la loro presenza ad Expo.

I **principi ispiratori** del progetto sono i seguenti:

- fornire un'opportunità alle imprese;
- garantire la massima partecipazione del mercato alla creazione del catalogo;
- premiare le imprese più innovative ed attente alla sostenibilità ambientale;
- fornire ai paesi soluzioni per la maggior parte delle esigenze;
- realizzare uno strumento di facile utilizzo per i paesi.

Il progetto è in fase di definizione con Expo 2015 Spa.

Per informazioni rivolgersi a: [progettoexpo2015@confindustria.it](mailto:progettoexpo2015@confindustria.it)